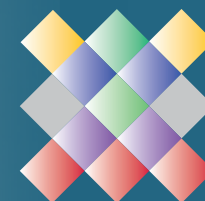




Canasta Alimentaria platense

Marzo 2023



FundPlata



18 Comercios | 13 Barrios | 26 Productos
Muestra: Municipio La Plata

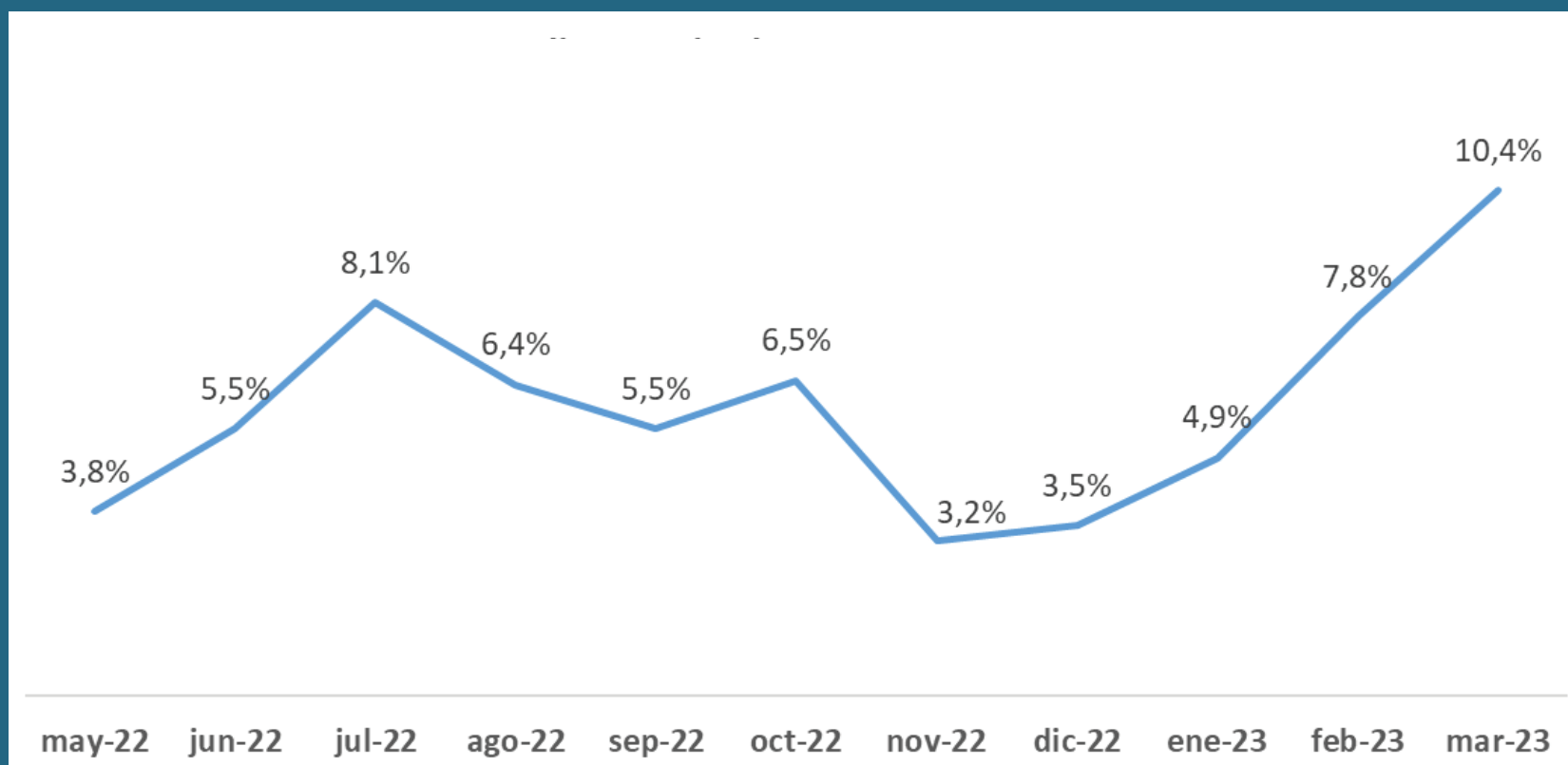
Fecha del relevamiento: 4^a semana de marzo | 2023



FundPlata

Var % Canasta Alimentaria platense

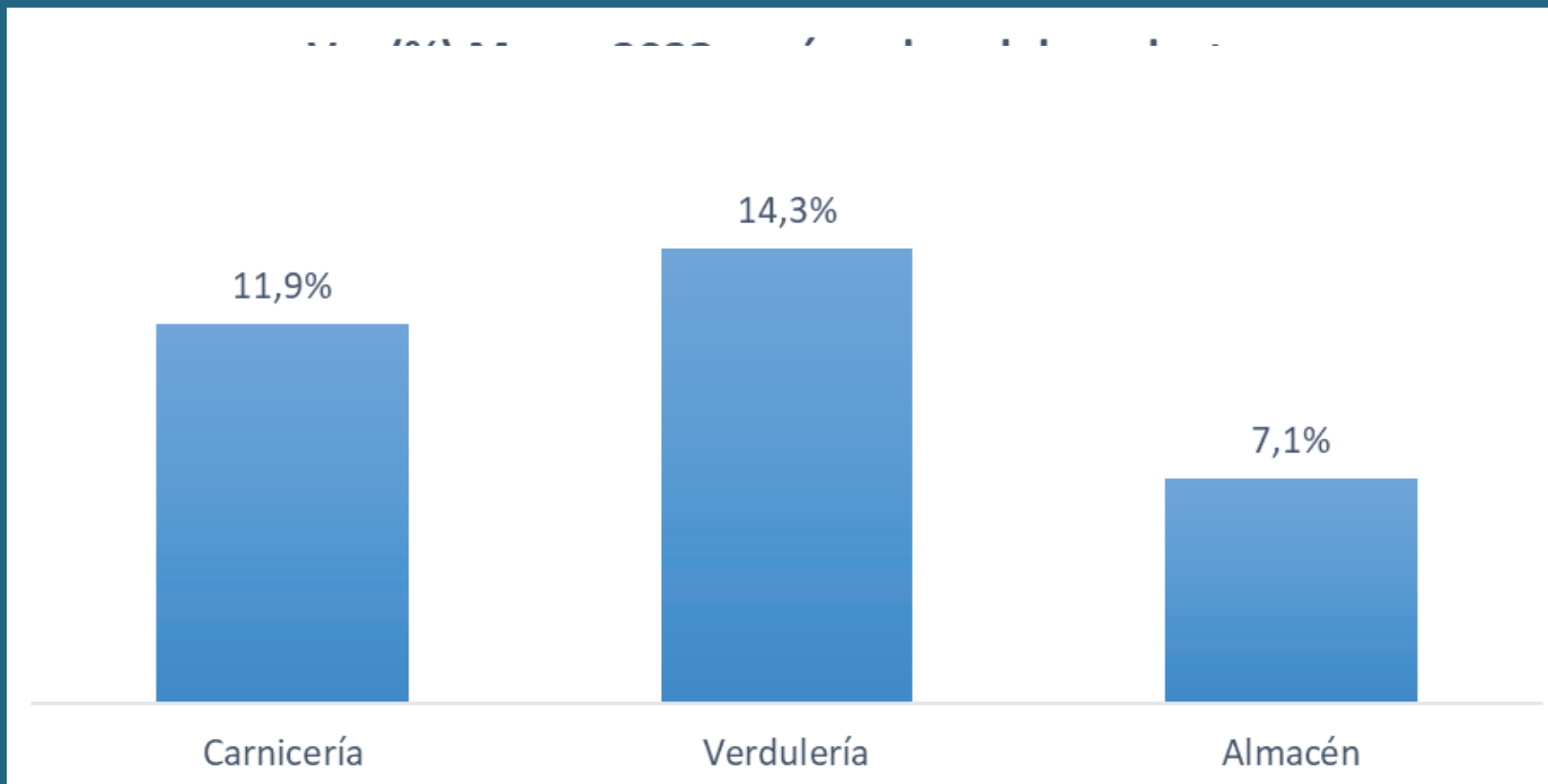
Mayo 2022 - marzo 2023



Fuente: Elaboración propia | sobre un universo de 18 comercios en 13 barrios

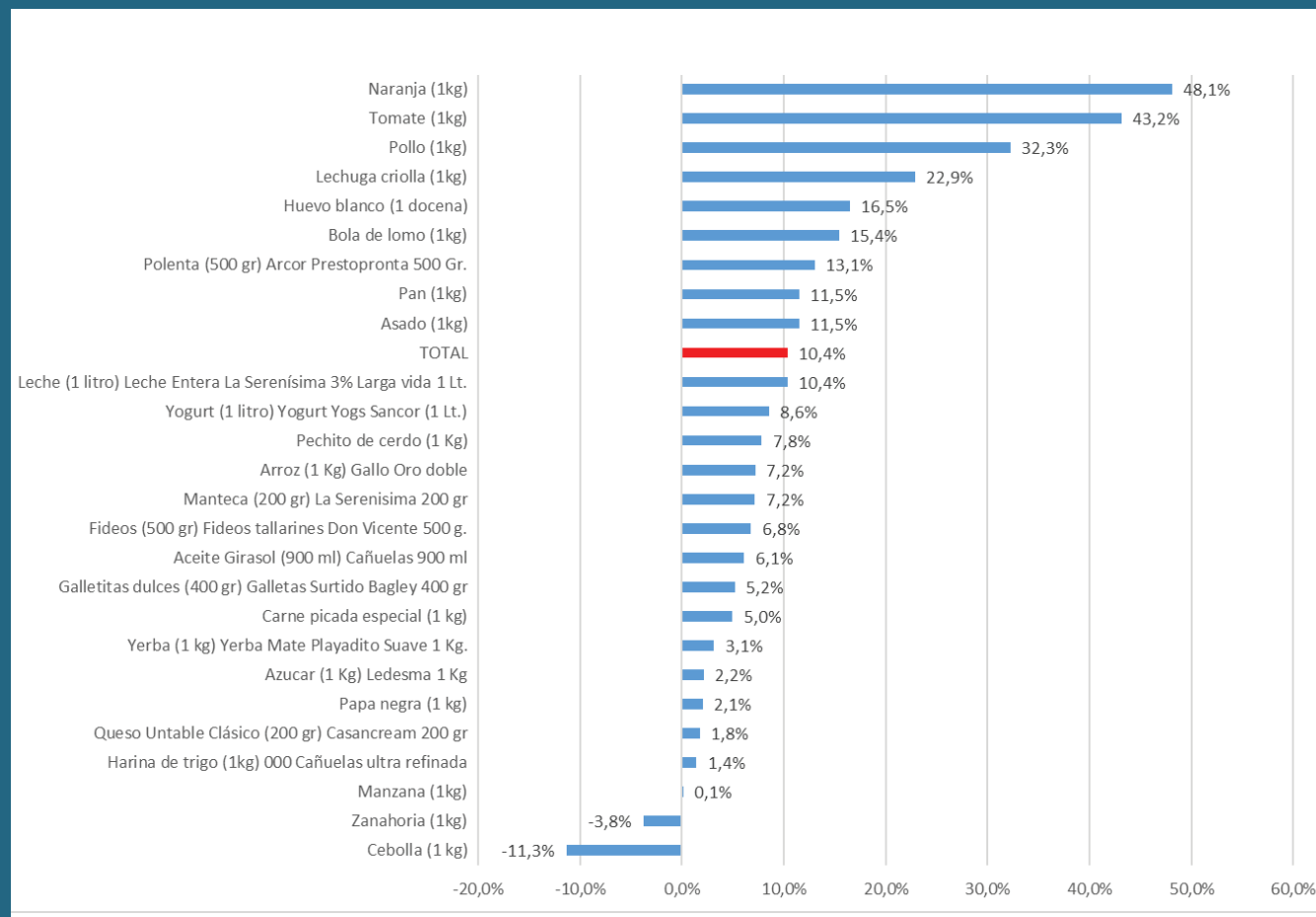
Var (%) según rubro del producto

Marzo 2023



Fuente: Elaboración propia | sobre un universo de 18 comercios en 13 barrios

Var (%) por producto Municipalidad de La Plata. Marzo 2023





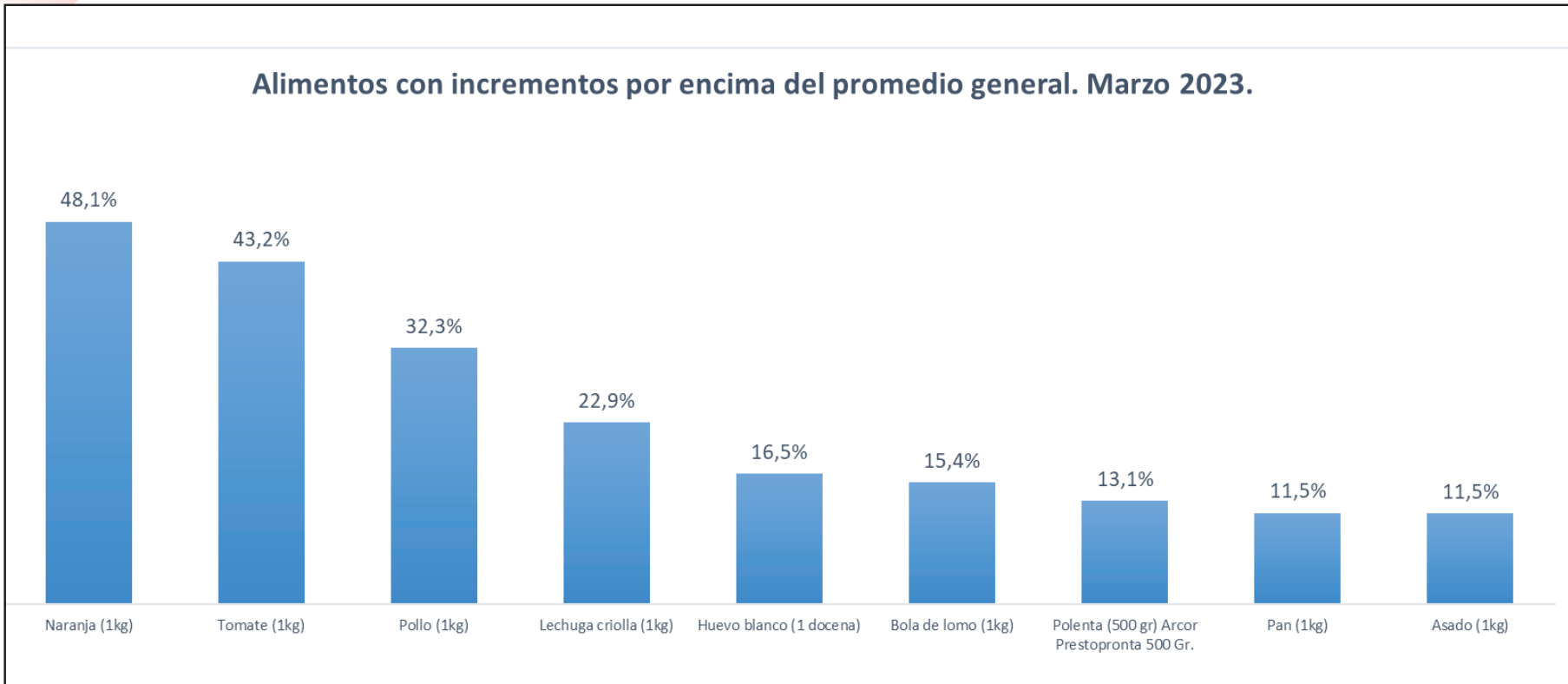
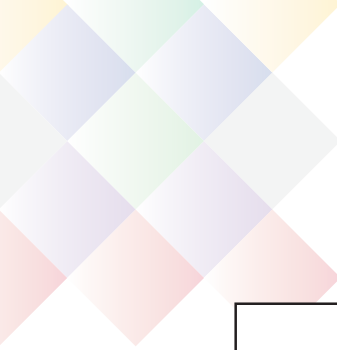
Resumen Ejecutivo

1- Se determinó una canasta de alimentos integrada por 26 productos de tipo alimenticio, conformada por 3 rubros: carnicería, verdulería y productos de almacén. La selección de los alimentos se realizó teniendo en cuenta los patrones de consumo de la población.

2- El relevamiento se llevó a cabo en 13 barrios del municipio de La Plata y se visitaron 18 comercios con la característica de tener venta al público de los 3 rubros. El mismo, tuvo lugar durante el mes de marzo del corriente año.

3- En términos generales, la canasta alimentaria tuvo un aumento del 10,4% respecto a febrero de 2023. El rubro que mayor incremento tuvo fue verdulería (14,3%).

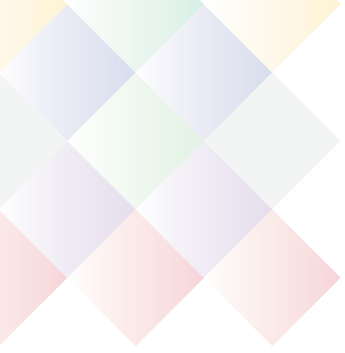
4- Respecto a los alimentos en particular, los productos que experimentaron un aumento muy por encima del aumento promedio fueron naranja, tomate, pollo, lechuga, huevo, bola de lomo, asado, entre otros.



5- Esta canasta de alimentos platense, no se puede comparar de forma directa con la canasta de alimentos del IPC y con la correspondiente a CABA, dado que éstas últimas son más extensas, pero dicho ejercicio, nos puede dar una pauta de la evolución del precio de los alimentos en general y de determinados alimentos en particular, que componen las 3 canastas.



FundPlata



Respecto a la metodología de comparación cabe aclarar los siguientes puntos:

Se seleccionan 20 productos que están presentes estrictamente en las canastas, tanto del INDEC (partidos del Gran Buenos Aires), de la localidad de CABA y la propia de FundPlata, de manera de comparar entre iguales.

Solo se contrastan los porcentajes de variación dado que muchas veces la unidad de medida no es la misma en las 3 canastas, pero como dijimos anteriormente, si el tipo de producto que comparamos.

En ésta etapa del análisis, se lleva a cabo la comparación de las 3 canastas con iguales productos por ese motivo difiere el resultado del 10,4% de aumento que surgió de la canasta general de La Plata.

6- Del análisis comparativo entre estas canastas, surge que las correspondiente a La Plata y a la de CABA sufrieron un aumento respecto a diciembre del 12,1%, mientras que la del GBA, tuvo un aumento del 12,7%.



Producto	Var % La Plata	Var % GBA	Var % CABA
Asado (1kg)	11.5%	9.7%	7.1%
Bola de lomo (1kg)	15.4%	13.7%	10.3%
Pollo (1kg)	32.3%	23.4%	26.7%
Tomate (1kg)	43.2%	35.0%	37.3%
Lechuga criolla (1kg)	22.9%	42.0%	58.5%
Manzana (1kg)	0.1%	-4.8%	-8.1%
Naranja (1kg)	48.1%	51.8%	43.6%
Cebolla (1 kg)	-11.3%	-13.4%	-17.2%
Papa negra (1 kg)	2.1%	-2.7%	-3.8%
Pan (1kg)	11.5%	4.6%	10.1%
Huevo blanco (1 docena)	16.5%	31.3%	25.7%
Harina de trigo (1kg)	1.4%	5.5%	2.3%
Leche (1 litro) Leche Entera	10.4%	9.3%	6.7%
Yerba (1 kg)	3.1%	3.9%	6.2%
Galletitas dulces	5.2%	6.7%	0.9%
Fideos (500 gr)	6.8%	5.0%	6.5%
Aceite Girasol (900 ml)	6.1%	3.1%	2.1%
Azúcar (1 Kg)	2.2%	9.5%	8.0%
Arroz (1 Kg)	7.2%	13.6%	6.9%
Manteca (200 gr)	7.2%	4.7%	3.9%
Total variacion general	12.1%	12.7%	12.1%



FundPlata

Fuente: Elaboración propia | sobre un universo de 18 comercios en 13 barrios

Staff

Director Ejecutivo

Lic. Pablo Parente

Coordinación General de Investigaciones

Lic. Lucas Medrano

Equipo Técnico de Trabajo e Investigación Económica

Lic. Julia Galizzi

C.P. Néstor Fernández

Diseño y Comunicación visual

Lic. Javier Torrijos

Prensa y Comunicación

Uriel Arce

Lic. María Luisa Díaz Pérez



FundPlata