



AGOSTO 2023

**Canasta
Alimentaria
platense**



FundPlata



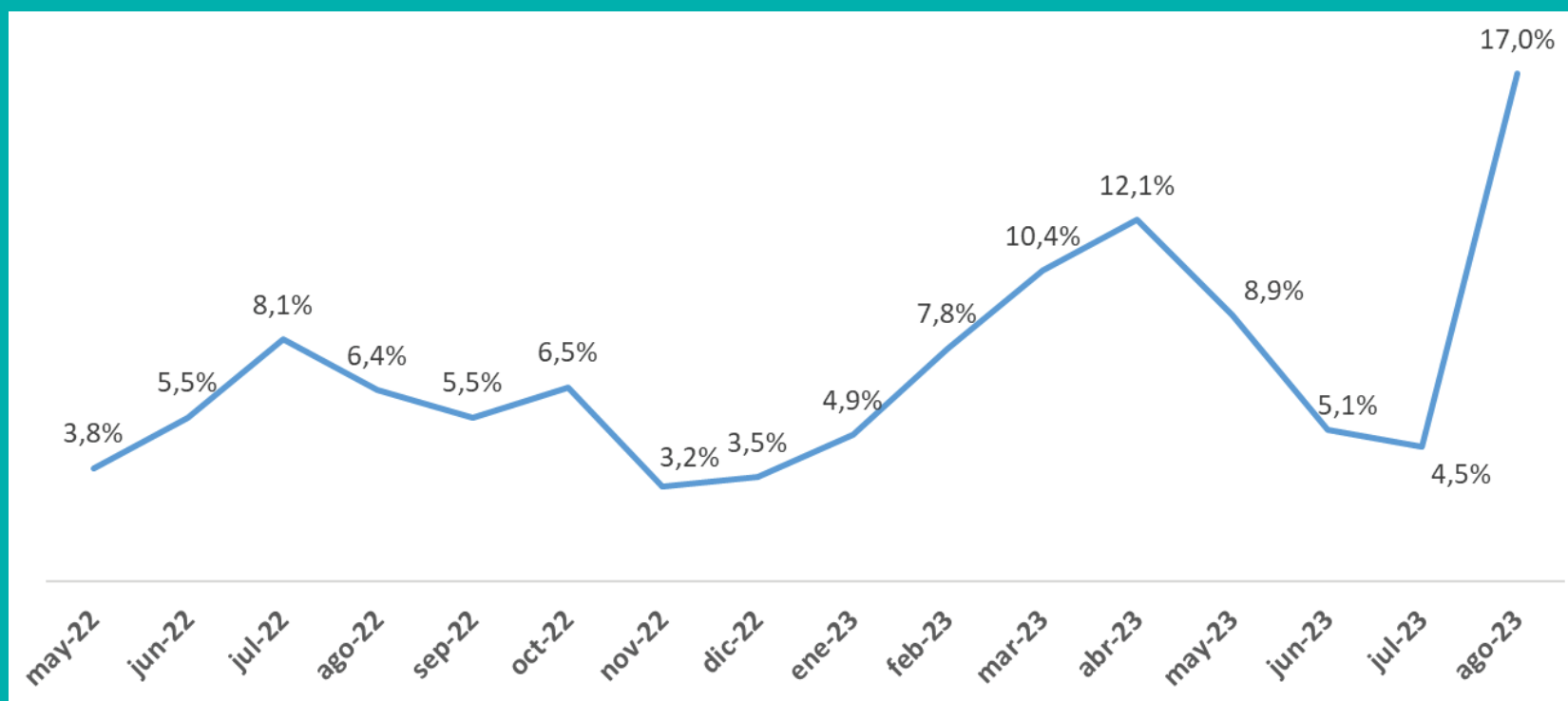
18 Comercios | 13 Barrios | 26 Productos
Muestra: Municipio La Plata

Fecha del relevamiento: **4ª semana de agosto** | 2023



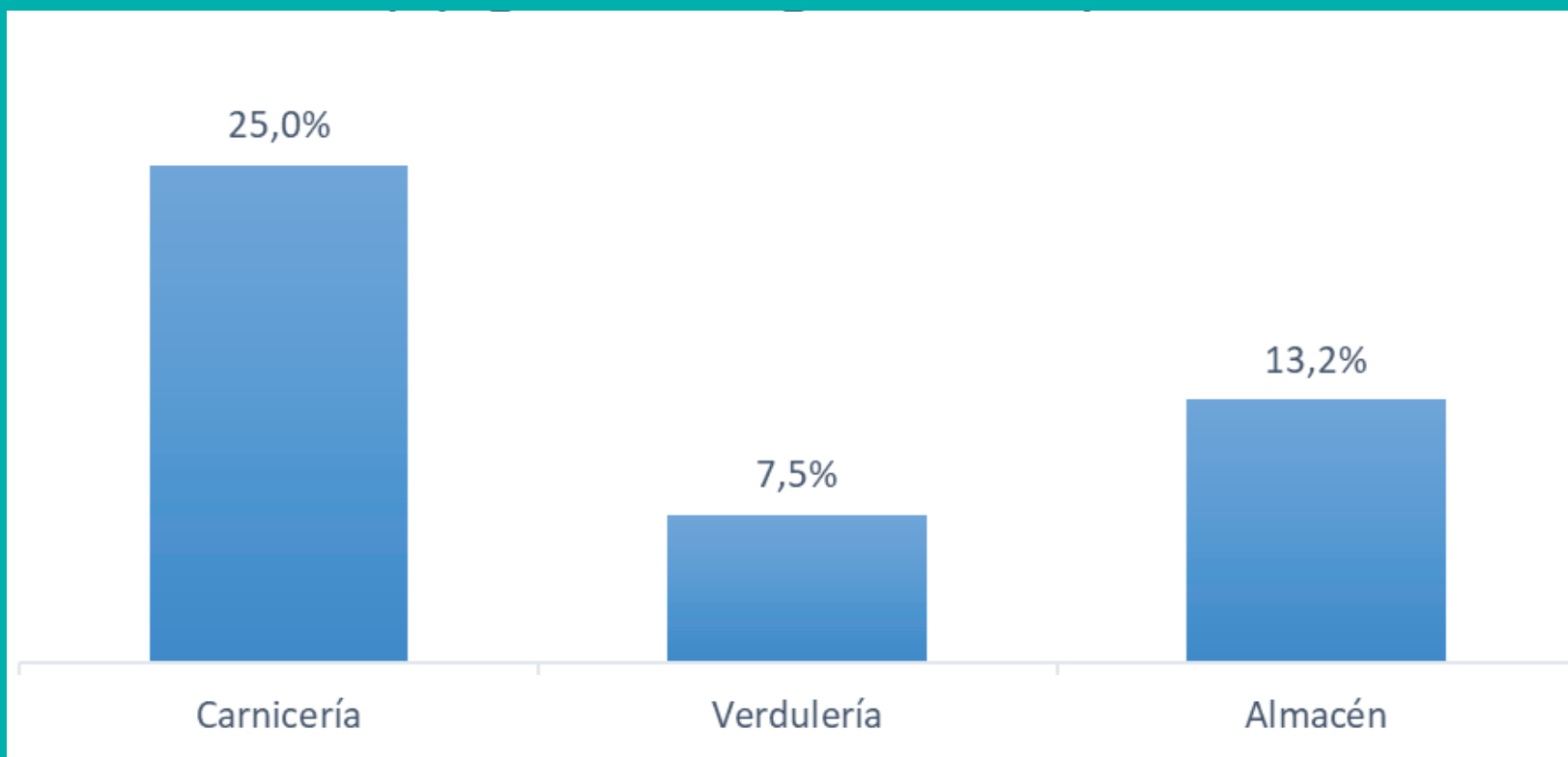
FundPlata

Var % Canasta Alimentaria platense Mayo 2022 - agosto 2023

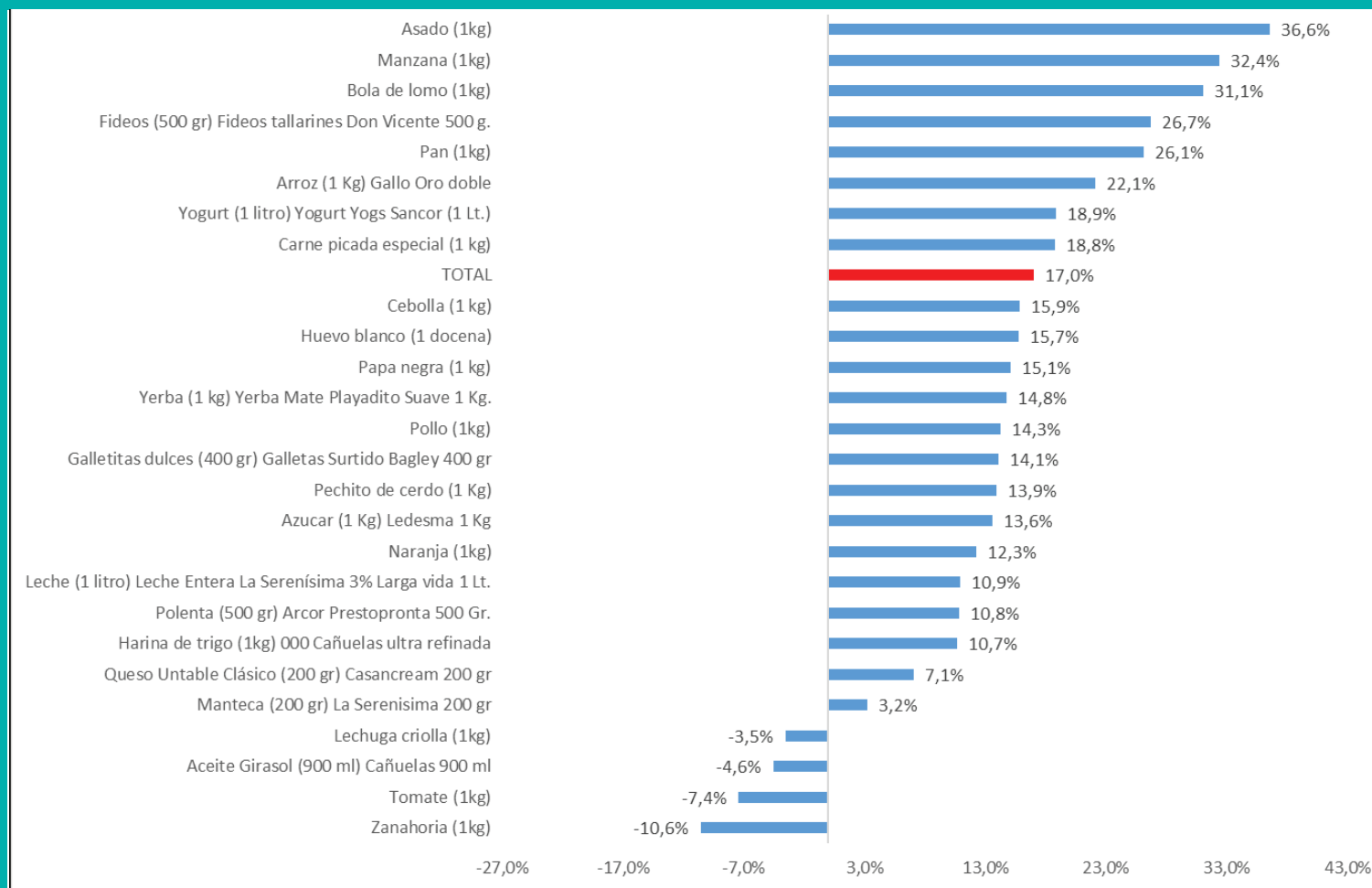


Fuente: Elaboración propia | sobre un universo de 18 comercios en 13 barrios

Var (%) según rubro del producto agosto 2023



Var (%) por producto Municipio de La Plata. Agosto 2023





Resumen Ejecutivo

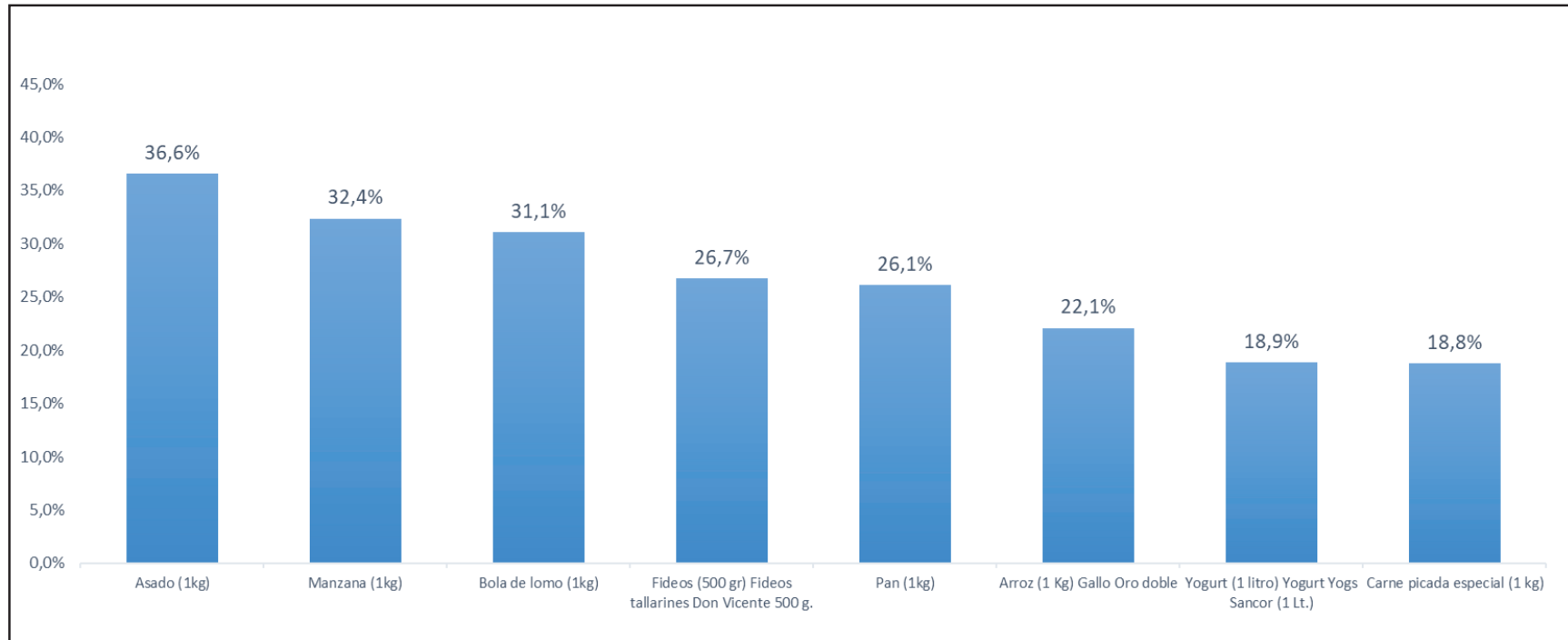
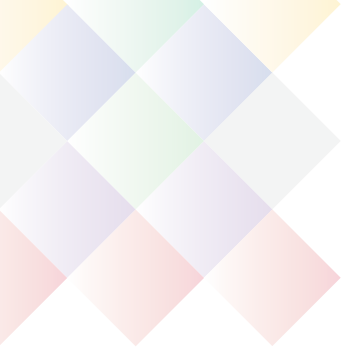
1- Se determino una canasta de alimentos integrada por 26 productos de tipo alimenticio, conformada por 3 rubros: carnicería, verdulería y productos de almacén. La selección de los alimentos se realizo teniendo en cuenta los patrones de consumo de la población.

2- El relevamiento se llevo a cabo en 13 barrios del municipio de La Plata y se visitaron 18 comercios con la característica de tener venta al público de los 3 rubros. El mismo tuvo lugar durante el mes de agosto del corriente año.

3- En términos generales, la canasta alimentaria tuvo un aumento del 17% respecto a julio de 2023. El rubro que mayor incremento tuvo fue carnicería (25%).

4- La inflación interanual de la canasta alimentaria platense fue de 135,0%.

5- Respecto a los alimentos en particular, los productos que experimentaron un aumento muy por encima del aumento promedio fueron asado, manzana, bola de lomo, fideos, pan, arroz, entre otros.



5- Esta canasta de alimentos platense, no se puede comparar de forma directa con la canasta de alimentos del IPC y con la correspondiente a CABA, dado que éstas últimas son más extensas, pero dicho ejercicio, nos puede dar una pauta de la evolución del precio de los alimentos en general y de determinados alimentos en particular, que componen las 3 canastas.



Respecto a la metodología de comparación cabe aclarar los siguientes puntos:

Se seleccionan 20 productos que están presentes estrictamente en las canastas, tanto del INDEC (partidos del Gran Buenos Aires), de la localidad de CABA y la propia de FundPlata, de manera de comparar entre iguales.

Solo se contrastan los porcentajes de variación dado que muchas veces la unidad de medida no es la misma en las 3 canastas, pero como dijimos anteriormente, si el tipo de producto que comparamos.

En ésta etapa del análisis, se lleva a cabo la comparación de las 3 canastas con iguales productos por ese motivo difiere el resultado del 17% de aumento que surgió de la canasta general de La Plata.

6-. Del análisis comparativo entre estas canastas, surge que las correspondiente a La Plata sufrió un aumento del 18,2%, por otro lado, la de CABA aumento en un 16,2%, mientras que la del GBA, tuvo un aumento del 18,8%.



Producto	Var % La Plata	Var % GBA	Var % CABA
Asado (1kg)	36.6%	32.4%	30.4%
Bola de lomo (1kg)	31.1%	32.8%	24.5%
Pollo (1kg)	14.3%	20.6%	17.3%
Tomate (1kg)	-7.4%	31.8%	34.9%
Lechuga criolla (1kg)	-3.5%	0.5%	0.7%
Manzana (1kg)	32.4%	10.2%	12.7%
Naranja (1kg)	12.3%	13.8%	7.9%
Cebolla (1 kg)	15.9%	7.0%	10.9%
Papa negra (1 kg)	15.1%	28.3%	26.1%
Pan (1kg)	26.1%	14.0%	10.9%
Huevo blanco (1 docena)	15.7%	18.0%	17.1%
Harina de trigo (1kg)	10.7%	7.5%	4.1%
Leche (1 litro) Leche Entera	10.9%	8.1%	7.5%
Yerba (1 kg)	14.8%	12.2%	10.4%
Galletitas dulces	14.1%	18.7%	9.8%
Fideos (500 gr)	26.7%	6.1%	8.6%
Aceite Girasol (900 ml)	-4.6%	6.3%	5.2%
Azúcar (1 Kg)	13.6%	5.7%	7.7%
Arroz (1 Kg)	22.1%	14.2%	8.0%
Manteca (200 gr)	3.2%	8.7%	7.4%
Total variación general	18.2%	18.8%	16.2%



FundPlata

Fuente: Elaboración propia | sobre un universo de 18 comercios en 13 barrios

Staff

Director Ejecutivo

Lic. Pablo Parente

Coordinación General de Investigaciones

Lic. Lucas Medrano

Equipo Técnico de Trabajo e Investigación Económica

Lic. Julia Galizzi

C.P. Néstor Fernández

Diseño y Comunicación visual

Lic. Javier Torrijos

Prensa y Comunicación

Uriel Arce

Lic. María Luisa Díaz Pérez



FundPlata